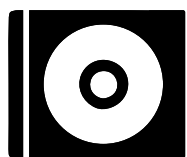


GUIA RÁPIDO CÂMERA WI-FI PANTILT



[vTv]
Você instala e usa!

CONTEÚDO DA EMBALAGEM



CD COM SOFTWARE E MANUAL DE INSTRUÇÕES



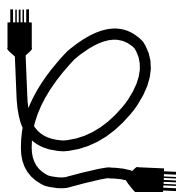
GUIA RÁPIDO



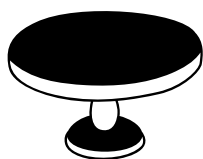
CÂMERA PANTILT



FONTE DE ALIMENTAÇÃO



CABO DE REDE



SUPORTE PARA INSTALAÇÃO

INFORMAÇÕES DE USO E MANUSEIO

- Não instalar em áreas expostas a água (borrifos, gotejamentos, chuva) e calor excessivo;
- Não instalar com as mãos molhadas.

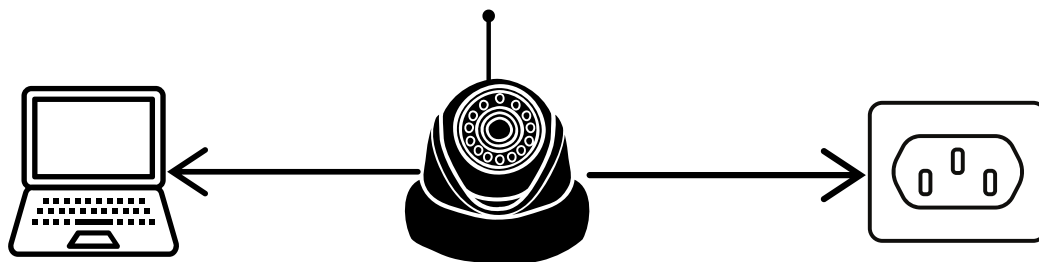
ESPECIFICAÇÕES TÉCNICAS

- ALIMENTAÇÃO ————— 5V/2A DC
- ARMAZENAMENTO ————— SD CARD 32GB
- ROTAÇÃO ————— 350° HOR. e 90° VERT.
- ALCANCE INFRAVERMELHO ————— 10 METROS
- ÁUDIO ————— BIDIRECIONAL

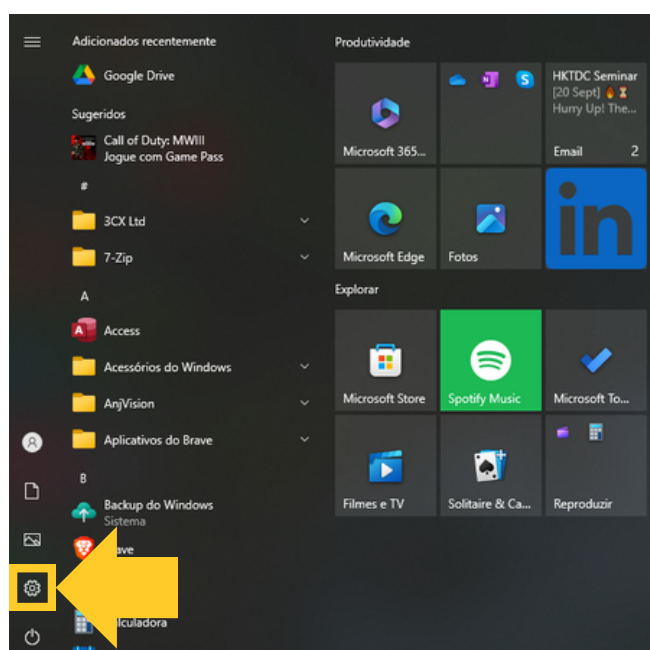
CONFIGURANDO SUA PANTILT

Se sua câmera Pantilt tiver somente uma antena, siga as instruções deste guia. Caso ela possua duas antenas, entre em contato com o lojista e/ou o fabricante e solicite outro manual de instalação.

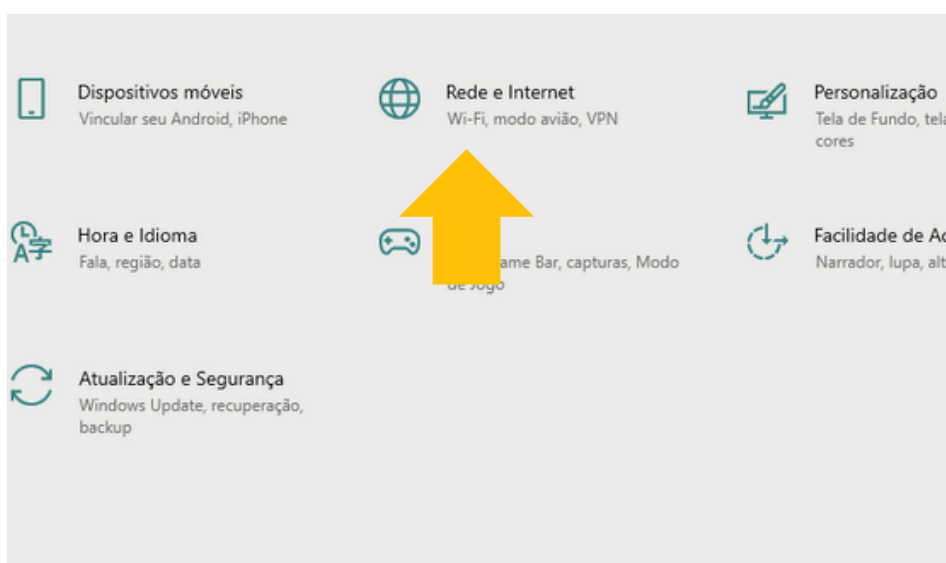
📍 Inicie a configuração realizando as seguintes etapas: conectar a câmera a um notebook através de um cabo de rede, e, ligar a câmera na rede elétrica.



📍 A partir de agora iremos iniciar a configuração no notebook, e, o primeiro passo é acessar as configurações de seu Windows.

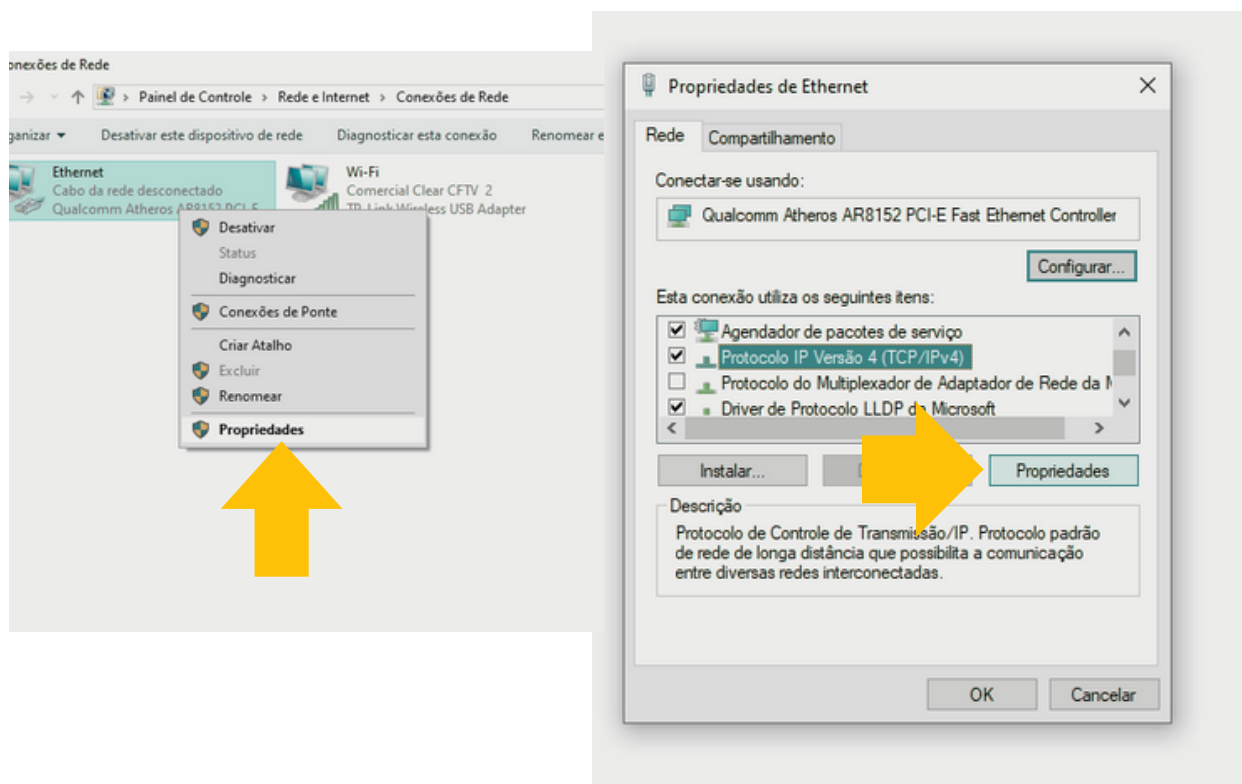


- 📍 Ao entrar no menu de configurações do Windows, selecione a opção “Rede e Internet”.
- 📍 Após isso, clique em “Alterar opções de adaptador”.



Escolha a opção “Ethernet”, e, clique em propriedades;

Após isso, encontre a opção “Protocolo IP Versão 4 (TCP/IPv4)” e clique em “Propriedades”.



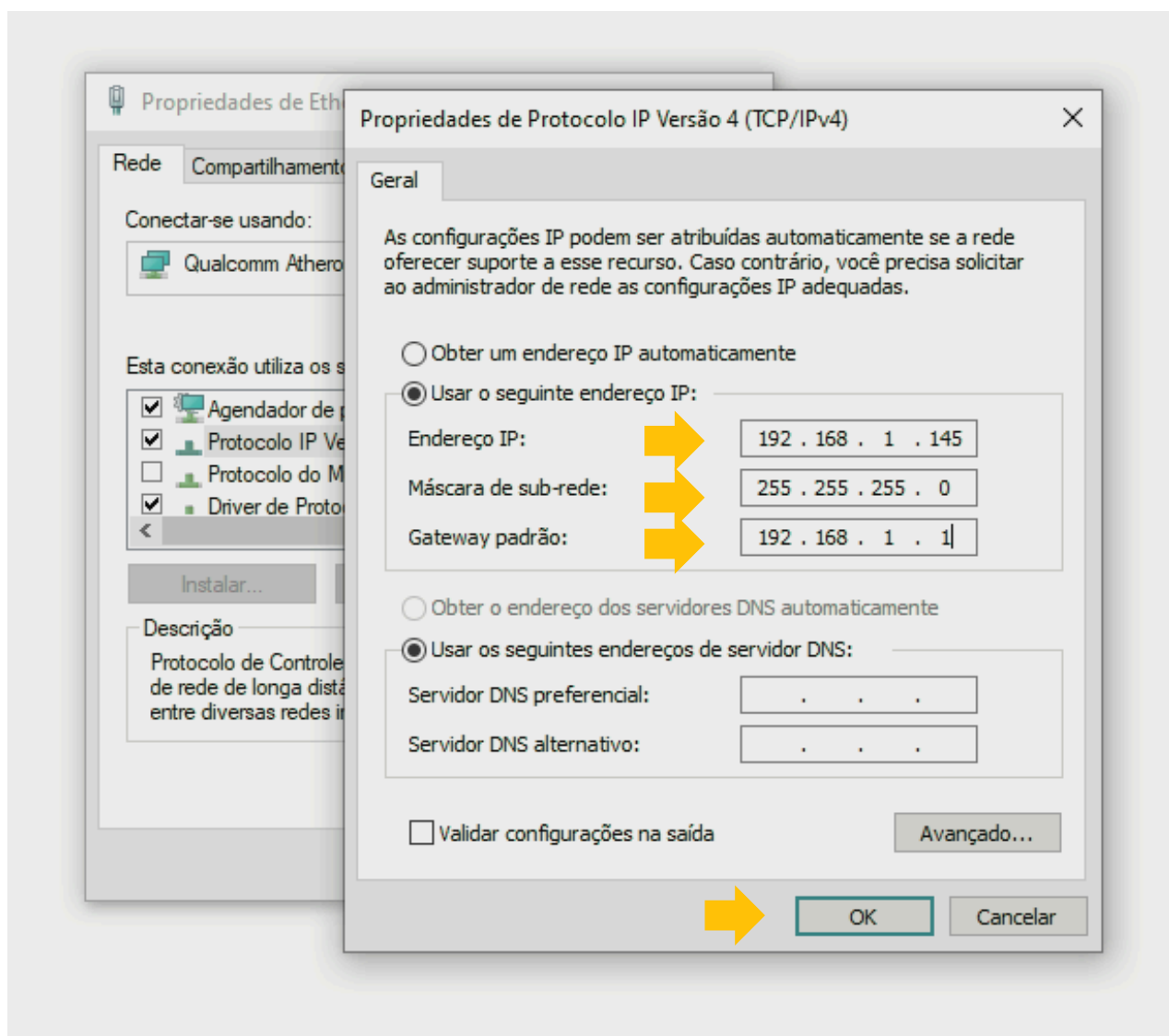
- Marque a opção "Usar o seguinte endereço IP", e, insira:

Endereço de IP: 192.168.1.145

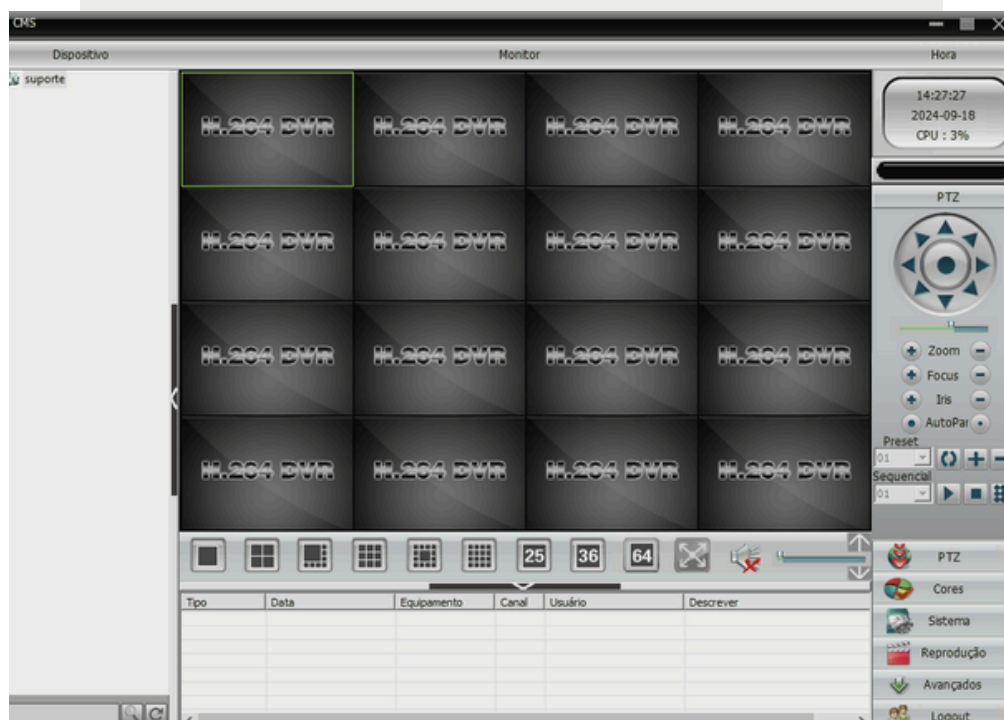
Máscara de sub-rede: 255.255.255.0

Gateway padrão: 192.168.1.1

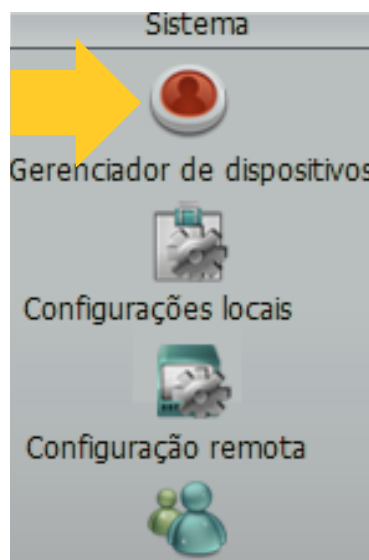
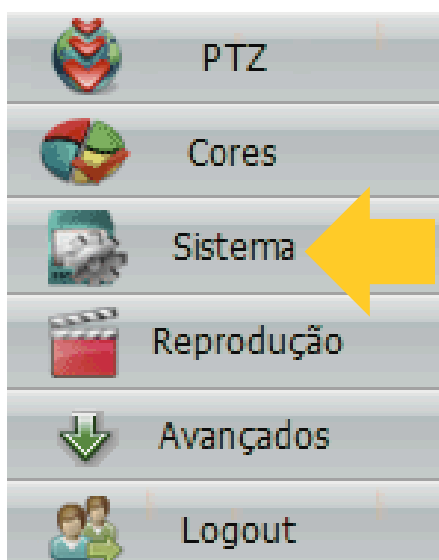
Após isso, clique em OK.



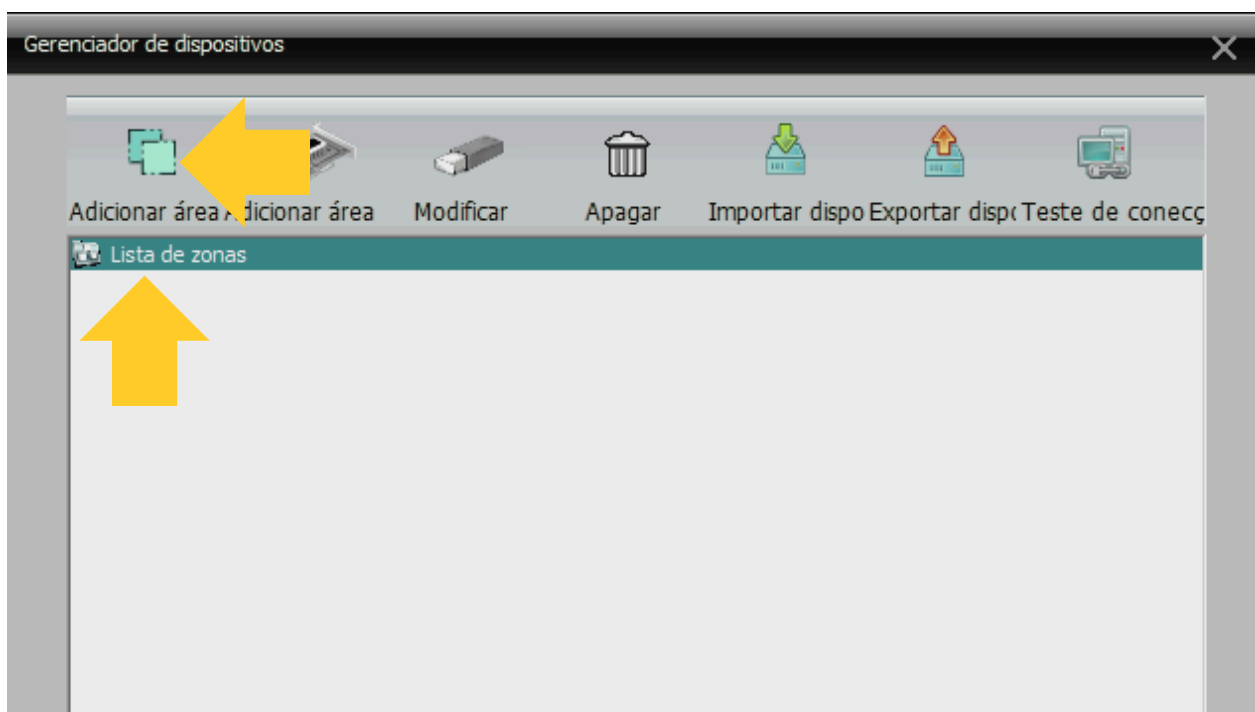
- 📍 Neste momento, você precisa instalar um programa em seu notebook para realizar o acesso e finalizar a configuração de sua Pantilt.
- 📍 Entre no site **vtvdigital.com.br**, acesse a seção “Downloads”, e baixe o programa chamado **CMS**.
- 📍 Ao realizar o download do CMS e a instalação do programa, realize o login com o usuário “**super**”, e, deixando a senha em branco. Após o login, irá se deparar com a página inicial do software.



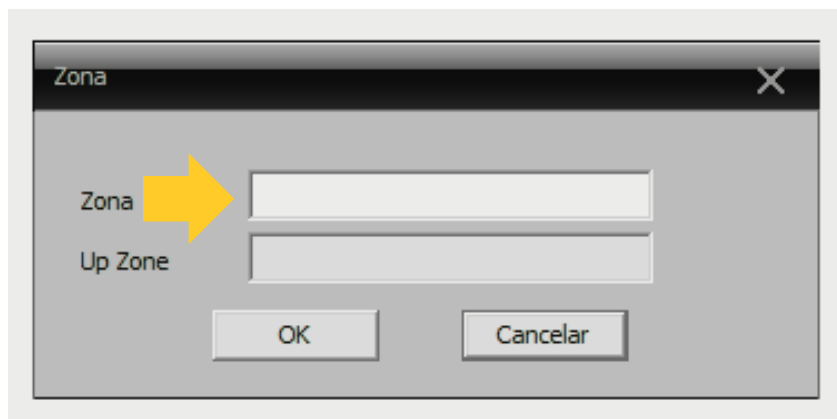
- Para iniciar a configuração no CMS, clique em “Sistema” e depois em “Gerenciador de dispositivos”;



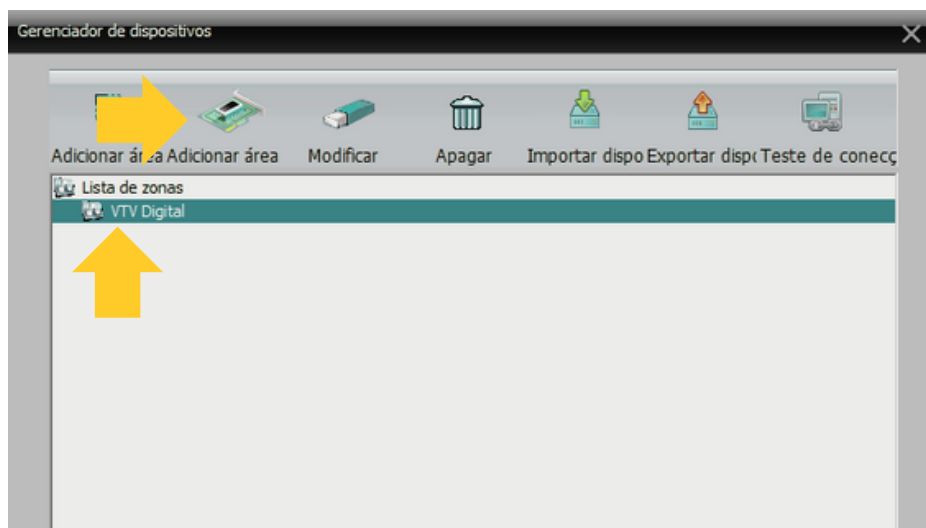
- Após abrir o Gerenciador de dispositivos, clique em “Lista de zonas”, e depois clique em “Adicionar área”;



- Defina o nome que quiser para a sua câmera, digitando-o em “Zona”, e, clique em OK;

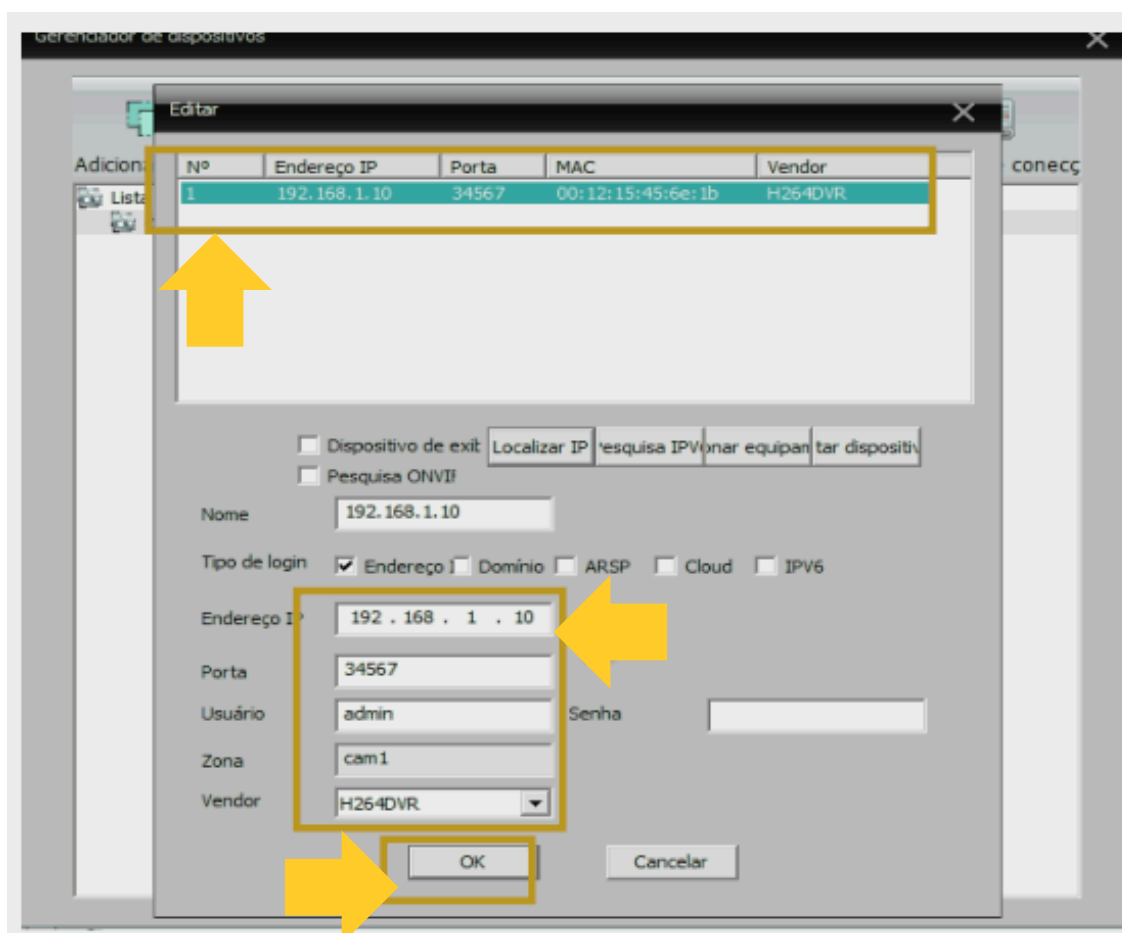


- Após escolher um nome para a Pantilt, clique uma vez nesse nome e depois selecione a opção “Adicionar área”;



Após iniciar a adição de uma área, clique em “Localizar IP” para encontrar o dispositivo conectado ao notebook. Por padrão de fábrica, o IP de sua câmera é 192.168.1.10.

Clique com botão direito do mouse sobre o IP que aparece fazendo assim com que o IP “fique azul”. Após selecionado, todos os campos na parte de baixo serão automaticamente preenchidos. Clique em “OK” para finalizar.



- 📍 O IP do dispositivo adicionado e sua respectiva área aparecerão na lista de dispositivos, ao lado esquerdo da tela principal. Clique duas vezes com o botão esquerdo do mouse em cima do endereço IP do Dispositivo.
- 📍 Será exibido o dispositivo com um símbolo de uma câmera. Para visualizar, selecione este ícone, clique e arraste para qualquer quadrante de exibição do CMS ou selecione um dos quadrantes da tela principal do programa e em seguida dê um duplo clique com botão esquerdo do mouse em cima da “câmera”.



Com a câmera funcionando no programa CMS, podemos agora acessar as configurações do dispositivo cadastrado no programa.

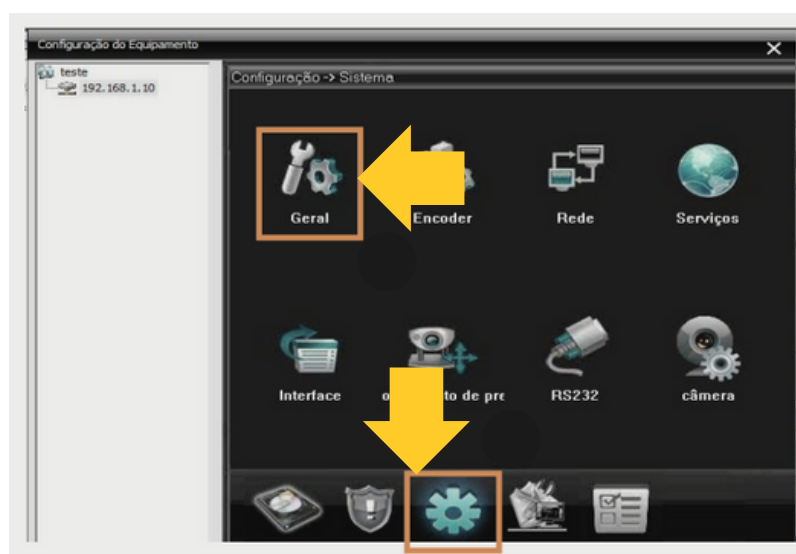
➤ Clique com o botão esquerdo do mouse em cima IP do dispositivo adicionado, em seguida basta clicar com o botão direito do mouse em cima do IP para abrir a guia de opções de configurações do Dispositivo.

➤ Entre na opção de Configurações do Equipamento (Cfg. Equip.).

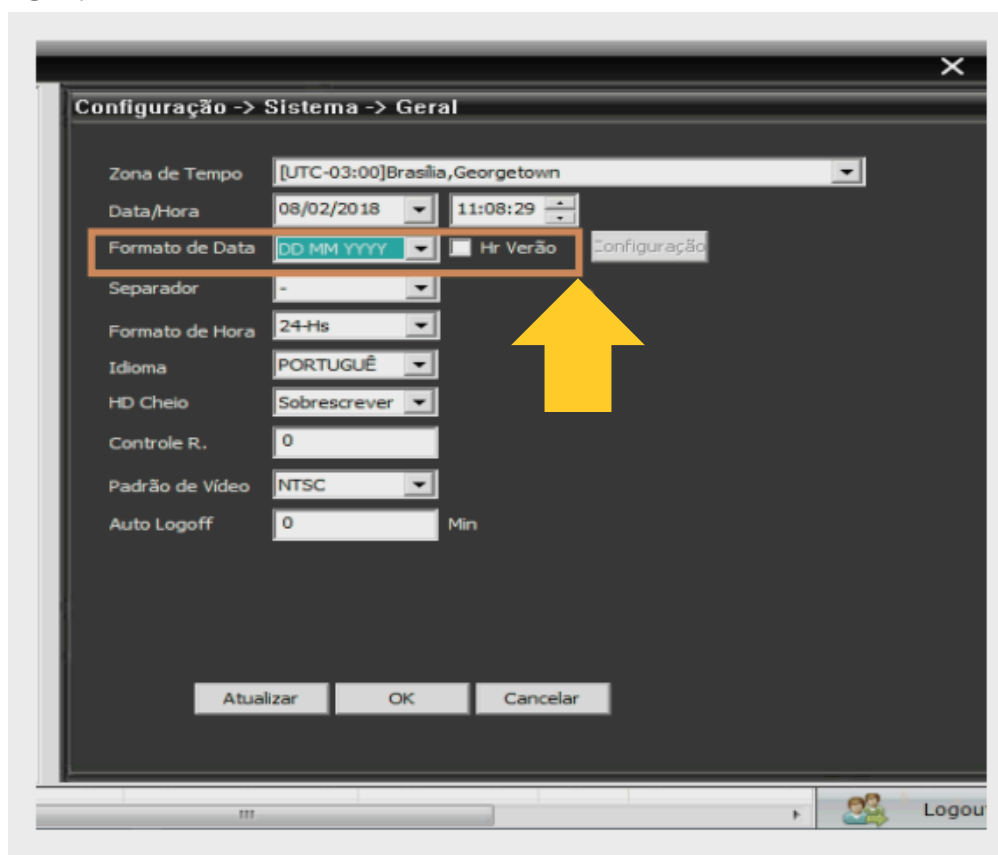


➤ Selecione a opção que é representada por uma engrenagem;

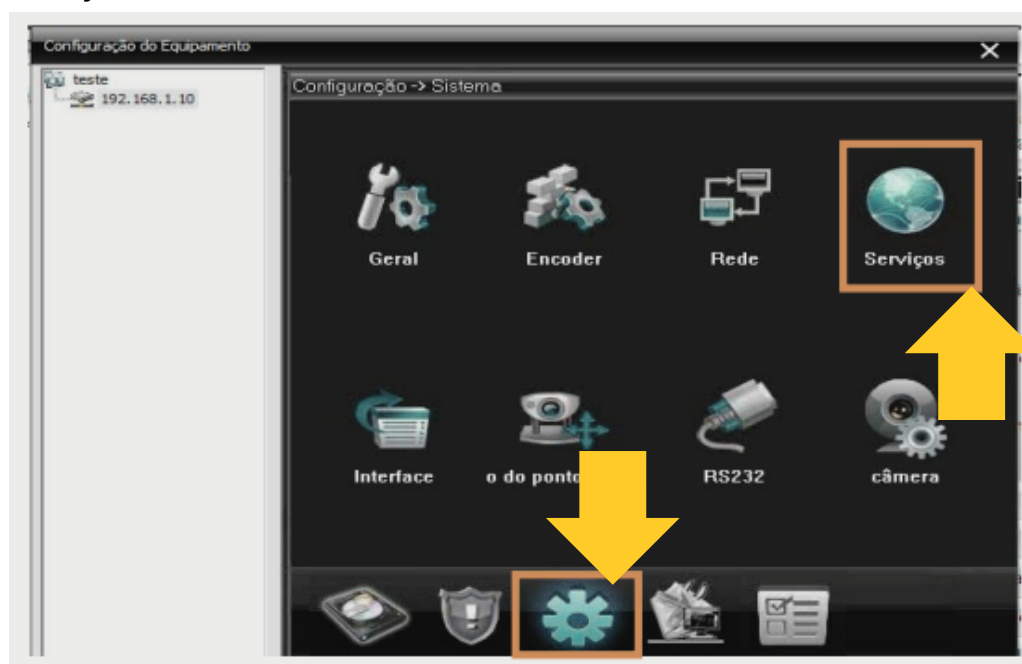
➤ Após isso, clique na opção “Geral”.



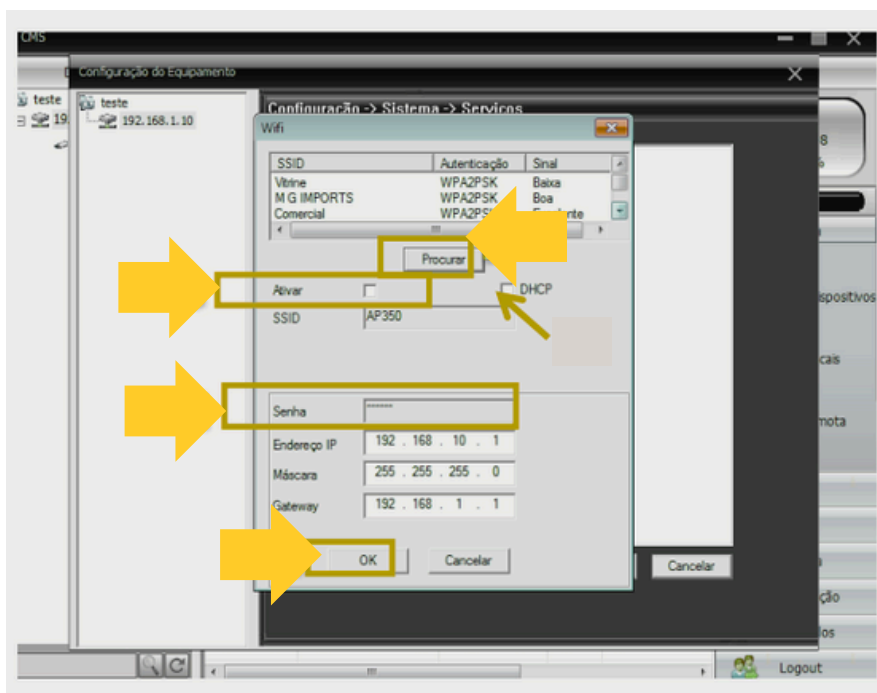
- Altere o formato de Data para DD/MM/YY e ative o horário de verão (caso sua região esteja em período de horário de verão), corrija a data, caso esteja errada, em seguida clique em OK.



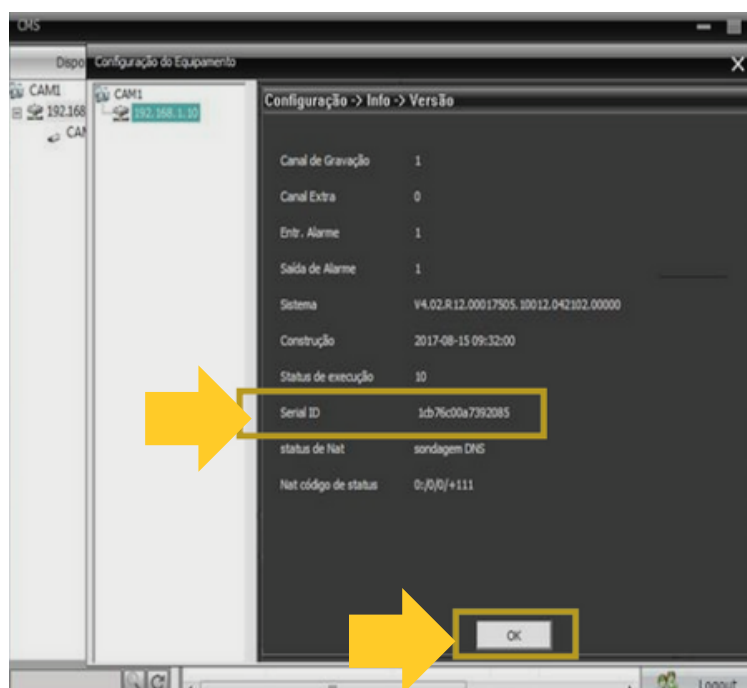
- Após isso, clique na opção “Sistema”, e, selecione a função “Serviços”.




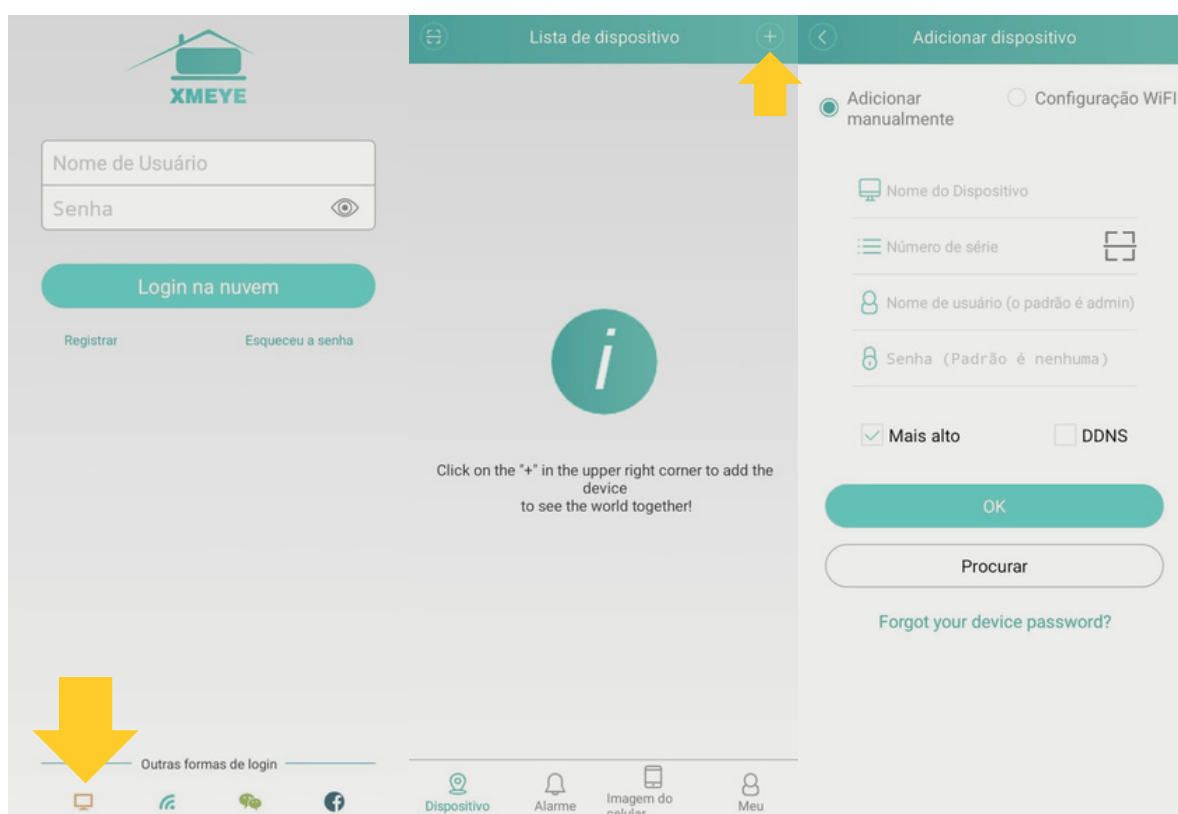
- Na tela a seguir, siga os seguintes procedimentos: clique na caixa de seleção com a opção “Ativar”, selecione a opção “Procurar”, em seguida selecione a rede Wi-Fi que deseja utilizar, assinale a caixa em branco ao lado do campo Senha, e digite a sua senha da rede Wi-Fi, ative o DHCP, e, por fim, clique em ‘OK’. A janela será fechada. O equipamento será reiniciado. Aguarde alguns minutos.



- Após estes procedimentos, clique na opção “Info” e depois em “Versão”. Anote o serial ID para realizar a configuração no app mobile XMEye. Clique em OK.



 A partir de agora, você deve concluir a configuração de sua Pantilt no aplicativo XMEye. Desconecte o cabo de rede da câmera e siga os passos abaixo:





Abra o aplicativo e clique no ícone que representa uma tela de computador.

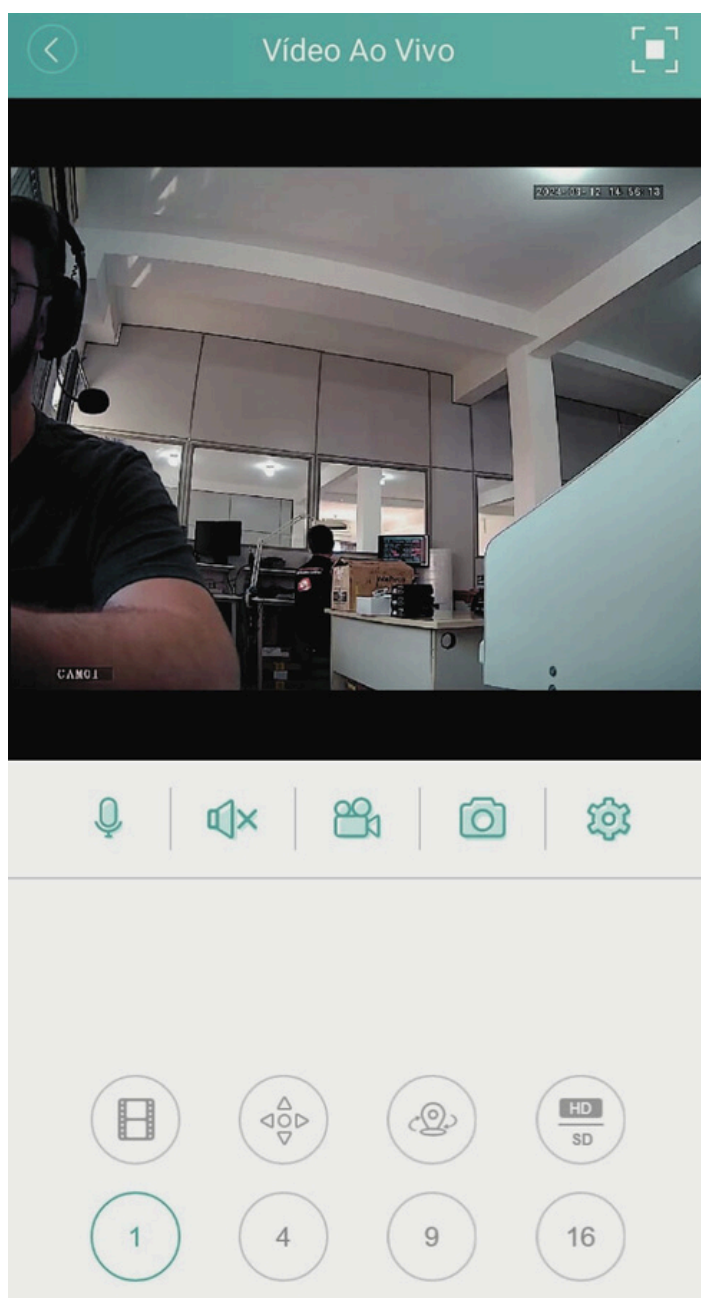
Obs.: Não é necessário preencher os campos de login caso não tenha cadastro no aplicativo.

Clique no botão “+” no canto superior direito, para adicionar dispositivo.

Escolha um nome para o dispositivo de sua preferência, insira manualmente o ID que você anotou anteriormente, utilize o usuário padrão “admin”, e, a senha de fábrica que é nula (em branco). Clique em OK para salvaras configurações.

 O serial de seu Dispositivo aparecerá na tela, então selecione-o. Clique em 'Adicionar' e seu dispositivo estará configurado.

 Selecione o ícone de câmera e logo abaixo a tela do dispositivo será aberta. Clique no ícone que foi aberto e a visualização da câmera do modo ao vivo é aberta.



SOLUÇÃO DE PROBLEMAS

A configuração apresenta erro, e, não consigo finalizar. O que fazer?

- Realize o procedimento de “resetar” a câmera, pressionando por 10 segundos o botão que fica na parte de baixo da sua Pantilt, e inicie o passo a passo novamente.
- Verifique se há conexão de rede Wi-Fi com internet no local onde a Pantilt está instalada.
- Verifique se a senha foi digitada corretamente. Lembre-se de colocar a senha da sua rede wi-fi e não a senha do aplicativo.
- O roteador deve estar configurado para “IP Dinâmico”.
- O módulo funciona somente em rede Wi-Fi de 2.4GHz b/g/n caso possua rede Wi-Fi de 5.0GHz, aperte o ícone de “⇌” para escolher a rede com 2,4GHz.

CONDIÇÕES DE GARANTIA

PRAZO E VALIDADE

A VTV Digital assegura a você, consumidor deste Produto, contados a partir da data de entrega do mesmo Garantia total de 365 (trezentos e sessenta e cinco) dias, sendo: • 275 (duzentos e setenta e cinco) dias de Garantia Contratual e; • 90 (noventa) dias de Garantia Legal (inciso II do artigo 26 Código de Defesa do Consumidor). Porém, para que a Garantia total tenha validade é imprescindível que além deste certificado, você apresente a NOTA FISCAL de compra do Produto no ato de seu acionamento. Esta Garantia é válida para todo o território nacional e cobre os vícios previstos no artigo 18 do Código de Defesa do Consumidor, desde que o seu Produto tenha sido utilizado corretamente e de acordo com as normas e recomendações descritas neste documento e nos manuais. A GARANTIA NÃO COBRE PROBLEMAS POR USO INDEVIDO DO PRODUTO OU QUEBRAS. IMPORTANTE: Além das demais opções constantes neste Certificado, o seu produto não estará coberto se houver danos decorrentes da instalação inadequada, bem como quaisquer modificações que alterem a funcionalidade ou a capacidade do Produto sem a permissão por escrito da VTV Digital. Conforme previsto no §1º do artigo 18 do Código de Defesa do Consumidor, a VTV Digital terá até 30 (trinta) dias para sanar vícios em seu produto, desde que o problema

tenha ocorrido dentro do período de vigência da sua Garantia. Caso o Produto seja encaminhado para a Assistência Técnica por meio dos Correios, O PRAZO DE 30 (TRINTA) DIAS PARA SANAR EVENTUAL VÍCIO INICIARÁ A SUA CONTAGEM A PARTIR DA DATA DE RECEBIMENTO DO PRODUTO PELA ASSISTÊNCIA TÉCNICA. -ATENÇÃO! A Garantia Estendida é um tipo de seguro adicional que tem como objetivo oferecer a você proteção ao seu Produto após o vencimento da Garantia Contratual e Legal. Portanto, a partir da vigência desse seguro, quem será responsável em caso de sinistro será a SEGURADORA que presta o serviço, e não a VTV Digital.

ATENDIMENTO DA GARANTIA

A VTV Digital não presta serviços de Garantia em domicílio. Portanto, para utilização de sua Garantia, você deverá entrar em contato através de nossos telefones, e-mail ou chat disponíveis em nosso site: www.vtvdigital.com.br Quando o seu Produto ou uma de suas peças forem trocadas pela VTV Digital ou por seus representantes autorizados, essas peças com defeitos passarão a ser de propriedade da VTV Digital. A VTV Digital durante esta Garantia não se responsabiliza: (i) caso identificado previamente o mau uso, pelos custos para o envio do seu Produto para o local no qual ele será reparado ou sua devolução. ESTAS DESPESAS SERÃO DE SUA EXCLUSIVA RESPONSABILIDADE e; (ii) por qualquer dano ou atraso que venha ocorrer durante o transporte dos Produtos enviados para análise de Garantia. É DE SUA EXCLUSIVA RESPONSABILIDADE EMBALAR SEU PRODUTO DE FORMA SEGURA EVITANDO QUE O MESMO SOFRA IMPACTOS DURANTE O TRANSPORTE. OS PRODUTOS ENCAMINHADOS PARA REPARO e sendo identificado o mau uso quando da análise em Garantia, a VTV Digital encaminhará o orçamento de reparo para sua aprovação.

EM LOCAL FÍSICO E QUE TENHAM SIDO ABANDONADOS JUNTO A ASSISTÊNCIA TÉCNICA PODERÃO SER DESCARTADOS PELA VTV Digital APÓS 3 (TRÊS) MESES, A CONTAR DA DATA EM QUE O MESMO FOR COLOCADO A DISPOSIÇÃO PARA RETIRADA. Quando do envio para análise de Garantia, juntamente com o Produto e a Nota Fiscal de compra deverá ser encaminhado um breve relato do ocorrido e o estado em que o mesmo se encontra. Neste documento deverá constar o nome completo e a assinatura do comprador.

COBERTURA DA GARANTIA

Caso você necessite acionar a VTV Digital saiba o que a Garantia NÃO COBRE: a) Produtos adquiridos de mostruários de lojas ou em “saldão”; b) Bateria e acessórios que acompanham o Produto, tais como fontes de USB, cartão removível, cartão SIM, caneta apontadora e demais itens; c) Danos causados pelo uso de componentes ou produtos de terceiros e acessórios não autorizados ou não homologados pela VTV Digital; d) Formatação do Sistema Operacional do Produto. Importante: é de sua responsabilidade manter as cópias (backup) regulares de seus arquivos (fotos, textos, contatos, etc.) porque esta Garantia não cobre eventual perda e nem a realização de cópias; e) Danos causados pela flutuação de energia elétrica ou descargas elétricas na rede. Importante: para a segurança do seu Produto, a VTV Digital recomenda que ele seja ligado na rede elétrica com o auxílio de um estabilizador; f) Danos decorrentes da instalação inadequada, bem como quaisquer modificações que alterem a funcionalidade ou a capacidade do Produto sem a permissão por escrito da VTV Digital; g) Danos decorrentes da utilização de acessórios não autorizados ou não homologados pela VTV Digital; h) Danos decorrentes de mau uso ou uso inadequado, incluindo, mas não se limitando a quedas, golpes, fogo, alta umidade ou chuva, produtos de

limpeza, exposição ao excesso de calor, interferência magnética, armazenamento, adaptadores desconhecidos ou danificados, utilização de objetos pontiagudos, violação, transporte inadequado, dentre outros; i) Defeitos decorrentes do descumprimento das normas e recomendações de manutenção descritas neste documento e nos manuais do Produto, casos fortuitos ou de força maior, bem como aqueles causados por acidentes e forças da natureza. CUIDADO! Para não perder o direito à garantia você deve observar os seguintes itens: a) Não modificar, violar ou consertar seu Produto, alterando sua funcionalidade ou a sua capacidade, por conta própria ou através de pessoas não autorizadas pela VTV Digital; b) Guardar a Nota Fiscal e apresentá-la quando ocorrer o acionamento da VTV Digital para reparo; c) Cuidar muito bem de seu Produto evitando quaisquer danos ou mau funcionamento ocasionado pelo mau uso ou uso inadequado, incluindo, mas não se limitando a quedas, golpes, fogo, alta umidade ou chuva, produtos de limpeza, exposição ao excesso de calor, interferência magnética, armazenamento, adaptadores desconhecidos ou danificados, utilização de objetos pontiagudos, violação, transporte inadequado, dentre outros; d) Não substituir o Sistema Operacional, não fazer upgrade (atualização dos componentes do hardware ou do software) e/ou instalar expansões não originais de fábrica, não utilizar programas “piratas”; e) Evitar a contaminação de seu Produto por “vírus” , instalação de programas indesejados, instalação de programas incompatíveis com a capacidade de processamento do seu Produto; f) Cuidar com o manuseio e conexão de cabos, acessórios e dispositivos em geral que causem danos ao seu Produto; g) Não danificar, rasurar ou de qualquer forma alterar o número de série do seu Produto – ele é a forma de identificação e cadastro do seu produto

na VTV Digital; h) Não ligar o seu Produto em redes elétricas desconhecidas, com flutuação de energia elétrica ou em redes elétricas improvisadas ou extensões de luz. 1- O prazo de 30 (trinta) dias é um limite máximo que pode ser atingido pela soma dos períodos mais curtos utilizados, e poderá ser ampliado quando a solução do problema apresentado não comportar reparo dentro dos 30 (trinta) dias iniciais, conforme previsão do § 2º do artigo 18 do Código de Defesa do Consumidor. 2- Hardware é a parte física do seu Produto. 3- Software é o conjunto de componentes lógicos ou sistema de processamento de dados de seu Produto.

SUPORTE TÉCNICO

Quando precisar de auxílio para realizar as configurações de seus produtos VTV Digital, entre em contato com nosso suporte técnico através de um dos meios abaixo:



(11) 3230-5635



(11) 3230-5635



suporte@vtvdigital.com.br

Para que seu atendimento seja ágil, tenha sempre em mãos o número de série do seu Produto e a Nota Fiscal de compra emitida pelo Varejista.



Importado por: CNPJ:18.421.827/0001-34

Produzido na China.

