




Instruções de segurança

Os ícones a seguir definem os significados dos símbolos durante suas aparições neste manual.

Símbolos	Significados
 WARNING	Indica um risco potencial médio ou baixo que, se não for evitado, pode resultar em ferimentos leves ou moderados.
 CAUTION	Indica um risco potencial que, se não for evitado, pode resultar em danos materiais, perda de dados, desempenho inferior ou resultado imprevisto.
 NOTE	Fornece informações adicionais como ênfase e complemento para o texto.

Histórico de revisão

Versão	Conteúdo revisado	Data de publicação
V1.0.0	Primeira publicação	Junho de 22

Sobre o manual

- O manual é apenas para referência. Se houver inconsistência entre o manual e o real produto, o produto real prevalecerá.
- Não nos responsabilizamos por qualquer perda causada por operações que não estejam de acordo com o manual.
- O manual deve ser atualizado de acordo com as leis e regulamentos mais recentes das regiões relacionadas.
- Para obter informações detalhadas, consulte o manual em papel, CD-ROM, código QR ou nosso site oficial. Se há inconsistência entre o manual em papel e a versão eletrônica, a versão eletrônica prevalecerá.
- Todos os designs e softwares estão sujeitos a alterações sem aviso prévio por escrito. Atualizações podem causar algumas diferenças entre o produto real e o manual. Por favor entre em contato com o atendimento ao cliente para obter o programa mais recente e a documentação complementar.
- Ainda pode haver desvio em dados técnicos, funções e descrição de operações, ou erros na impressão. Se houver alguma dúvida ou disputa, consulte nossa explicação final.
- Atualize o software do leitor de PDF ou tente outro software de leitura convencional se o manual (em PDF) não pode ser aberto.
- Todas as marcas comerciais, marcas registradas e nomes de empresas no manual são propriedades de seus respectivos proprietários.

- Visite nosso site, entre em contato com o fornecedor ou atendimento ao cliente se houver algum problema ao usar o dispositivo.
- Se houver alguma incerteza ou controvérsia, consulte nossa explicação final.

Informações importantes sobre segurança

Segurança elétrica

- Toda a instalação e operação devem estar em conformidade com os códigos locais de segurança elétrica.
- A fonte de alimentação deve estar em conformidade com o padrão de Segurança Extra Baixa Tensão (SELV) e fornecer potência com tensão nominal que está em conformidade com o requisito de Fonte de Energia Limitada de acordo com IEC60950-1. Observe que o requisito da fonte de alimentação está sujeito à etiqueta do dispositivo.
- Certifique-se de que a fonte de alimentação esteja correta antes de operar o dispositivo.
- Um dispositivo de desconexão de fácil acesso deve ser incorporado na fiação da instalação do produto.
- Evite que o cabo de alimentação seja pisado ou pressionado, especialmente o plugue, tomada e a junção extrudada do dispositivo.

Ambiente

- Não aponte o dispositivo para luz forte para focar, como luz de lâmpada e luz do sol; caso contrário isto pode causar excesso de brilho ou marcas de luz, que podem causar o mau funcionamento do dispositivo e afetar a longevidade do *Complementary Metal-Oxide Semiconductor* (CMOS).
- Não coloque o dispositivo em um ambiente úmido ou empoeirado, temperaturas extremamente quentes ou frias, ou os locais com forte radiação eletromagnética ou iluminação instável.
- Mantenha o aparelho longe de qualquer líquido para evitar danos aos componentes internos.
- Mantenha o dispositivo de uso interno (sem proteção adequada) longe da chuva ou umidade para evitar fogo ou raios.
- Mantenha ventilação adequada para evitar acúmulo de calor.
- Transporte, use e armazene o dispositivo dentro da faixa de umidade e temperatura permitidas.
- Estresse intenso, vibração violenta ou respingos de água não são permitidos durante o transporte, armazenamento e instalação.

Operação e manutenção diária

- Não toque no componente de dissipação de calor do dispositivo para evitar queimaduras.
- Siga cuidadosamente as instruções do manual ao realizar qualquer operação de desmontagem sobre o dispositivo; caso contrário, pode causar vazamento de água ou baixa qualidade de imagem devido a desmontagem não profissional. Certifique-se de que o anel de vedação esteja plano e instalado corretamente na ranhura antes de instalar a tampa. Entre em contato com o serviço pós-venda para substituição se houver névoa condensada na lente após desembalar ou quando o desembalador for ativado (nem todos os modelos estão incluídos com o desembalador).
- Recomenda-se a utilização do dispositivo em conjunto com para-raios para melhorar efeito de proteção.
- Recomenda-se conectar o orifício de aterramento ao solo para aumentar a confiabilidade do dispositivo.
- Não toque diretamente no sensor de imagem (CMOS). Poeira e sujeira podem ser removidas com soprador de ar, ou você pode limpar a lente suavemente com um pano macio umedecido com álcool.
- O corpo do dispositivo pode ser limpo com um pano macio e seco, que também pode ser usado para remover manchas quando umedecidas com detergente neutro. Para evitar possíveis danos no revestimento do corpo do dispositivo que pode causar diminuição do desempenho, não use solventes voláteis como álcool, benzeno, diluente e assim por diante para limpar o corpo do dispositivo, nem detergentes fortes e abrasivos podem ser usados.
- A tampa dome é um componente óptico, não toque ou limpe a tampa com as mãos diretamente durante a instalação ou operação. Para remover poeira, graxa ou impressões digitais, limpe suavemente com algodão isento de óleo ou um pano macio umedecido. Você também pode utilizar um soprador de ar para remover o pó.

 **WARNING**

- Fortaleça a proteção da rede, dados do dispositivo e informações pessoais adotando medidas que incluem, mas não se limitam, ao uso de senha forte, modificação de senha periódica, atualização de firmware para a versão mais recente e isolando a rede de computadores.
- Use componentes ou acessórios padrão fornecidos pelo fabricante e certifique-se de que o dispositivo seja instalado e mantido por profissionais.
- A superfície do sensor de imagem não deve ser exposta à radiação do feixe de laser em ambiente onde um dispositivo de feixe de laser é usado.
- Não forneça duas ou mais fontes de alimentação para o dispositivo, a menos que especificado de outra forma.

Norma FCC

Este dispositivo cumpre com a parte 15 das regras FCC. A operação está sujeita a seguir as duas condições abaixo:

1. Este dispositivo não pode causar interferência prejudicial;
2. Este dispositivo deve aceitar qualquer interferência recebida, incluindo as que possam causar operação indesejada.

Declaração de conformidade FCC

Estes limites são designados para prover proteção razoável contra a interferência em instalações residenciais. Este equipamento gera, usa e pode irradiar energia de rádio frequência, e se não for instalado ou usado de acordo com as instruções pode causar interferência prejudicial a comunicação. No entanto, não é garantido que a interferência não ocorrerá na recepção, o que pode ser determinado ligando e desligando o equipamento. O usuário pode tentar corrigir a interferência seguindo uma ou mais das medidas abaixo:

- Alterar a posição da antena de recepção;
- Aumentar o espaço entre o equipamento e o receptor;
- Conecte o equipamento em um circuito diferente do qual o receptor é conectado.

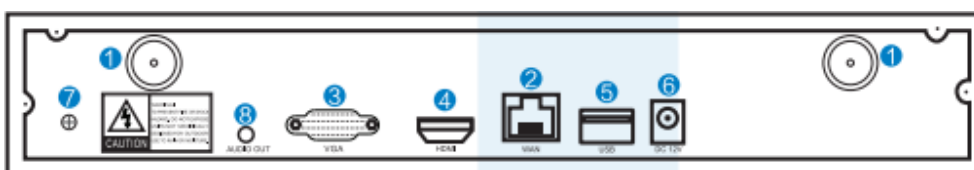
Sumário

1. Precauções.....	6
2. Conhecendo o Produto	6
2.1. Instalação do HD.....	6
3. Configuração do sistema	7
3.1. Menu.....	8
3.1.1. Barra do Menu	8
3.1.2. Configuração do sistema.....	8
3.1.3. Barra de ferramentas do canal	8
3.2. Configuração de Rede	9
3.3. Instalação	9
3.4. Configuração de gravação	10
3.5. Reprodução de arquivo	10
3.6. Backup de vídeo	11
3.7. Adicionando uma câmera IP Wi-Fi	12
4. Visualização remota via APP.....	13
4.1. Tela de visualização e reprodução de vídeo	14
5. Expanda a cobertura do Wi-Fi	15
5.1. Ajuste a antena e otimize a direção do sinal	15
5.2. Utilize um cabo extensor para a antena Wi-Fi	16
5.3. Utilize um repetidor para melhorar o sinal.....	17
5.3.1. Interface de configuração do repetidor.....	17
5.3.2. Repetidor via Wi-Fi.....	17
5.3.3. Repetidor automático	18
5.3.4. Repetidor manual	18
6. Conexão da câmera.....	19

1. Precauções

- Não deixe nenhum recipiente com líquido próximo ao equipamento;
- Utilize o produto em ambientes ventilados;
- Utilize o produto dentro das condições de temperatura e umidade;
- Sujeiras podem causar curto circuito no produto. É aconselhável limpar o produto para garantir seu funcionamento corretamente;
- Siga as normas e leis do local de instalação do equipamento.

2. Conhecendo o Produto



Identificação	Descrição
1	Portas para antenas Wi-Fi
2	Porta RJ45
3	Porta VGA
4	Porta HDMI
5	Porta USB
6	Entrada de alimentação
7	-
8	Saída de áudio

2.1. Instalação do HD

O kit pode não ter incluso um HD, dependendo de qual for escolhido. O HD pode ser de 3.5" SATA e 2.5" SATA.

1. Retire a alimentação do NVR, desparafuse e remova a tampa;




2. Conecte a alimentação e os cabos dos dados no seu NVR de acordo com as portas correspondentes do HD;



3. Após conectar os cabos, feche seu NVR e parafuse novamente a tampa de proteção.



 **NOTE** Quando for inserido um novo HD, é preciso formatá-lo antes dele ser utilizado.

3. Configuração do sistema


O sistema é um standalone com Linux embarcado. É preciso de uma tela/monitor para realizar as configurações. Qualquer monitor com entrada VGA ou HDMI será útil.

1. Instale as antenas para as câmeras e para o NVR;
2. Conecte o monitor ao NVR via VGA ou HDMI; (O cabo VGA/HDMI não acompanha o produto)
3. Ligue o NVR na alimentação (12V/ 2A);
4. Ligue as câmeras na alimentação (12V/ 1A);
5. Dentro de alguns segundos, você verá as imagens da câmera na tela;
6. Conecte o mouse através da porta USB para ser possível realizar as configurações no produto.

O sistema possui diversas funcionalidades, como: visualização ao vivo, gravação, reprodução, backup de vídeo e etc.

ID padrão: admin;

Senha: sem senha (não é preciso inserir senha para acessar o NVR).

 **NOTE** Para proteger sua privacidade, configure uma senha para acessar o NVR. Vá em "System Setup → sistema admin → gestão de usuário" para configurar a senha.

3.1. Menu

3.1.1. Barra do Menu

Clique com o botão direito para entrar no menu principal, clique com o botão direito novamente para sair do menu ou retornar.



- **Split Screen:** Altera o status de visualização ao vivo. Você pode escolher para visualizar várias câmeras ou uma única câmera;
- **Video Manage:** Gerencie as câmeras IP e os canais do NVR;
- **System Setup:** Possui todas as configurações do sistema;
- **Video Playback:** Reproduz os vídeos gravados;
- **Video Backup:** Realiza o backup dos vídeos gravados;
- **Setup Wizard:** Guia com o passo a passo das primeiras configurações;
- **Fast Network:** Atalho para as configurações de rede;
- **Repeater:** Visualiza e configura as câmeras em cascata;
- **Wi-Fi Add:** Adicione câmeras IP sem fio nos canais do NVR;
- **Exit System:** Sair, reiniciar, fechar a tela e desligar o sistema.

3.1.2. Configuração do sistema

Clique com o botão direito do mouse e vá em "Choose System setup". Você irá acessar o menu que permite realizar todas as configurações deste sistema.

- **General Setup:** Configura o idioma, horário, resolução do display e informação do HD;
- **Record Setup:** Configura o plano de gravação de cada canal de vídeo;
- **Network Setup:** Todas as configurações relacionadas a rede;
- **System admin:** Versão do sistema, manutenção do sistema, atualização do sistema, gestão do usuário e senha, restaura as configurações para o padrão e exibe os registros do sistema;
- **Channel Setup:** Gerencia os canais e as câmeras.

3.1.3. Barra de ferramentas do canal

Clique no canal correspondente com o botão esquerdo do mouse para ativar a barra de ferramentas. Clique no ícone correspondente a função que deseja habilitar.

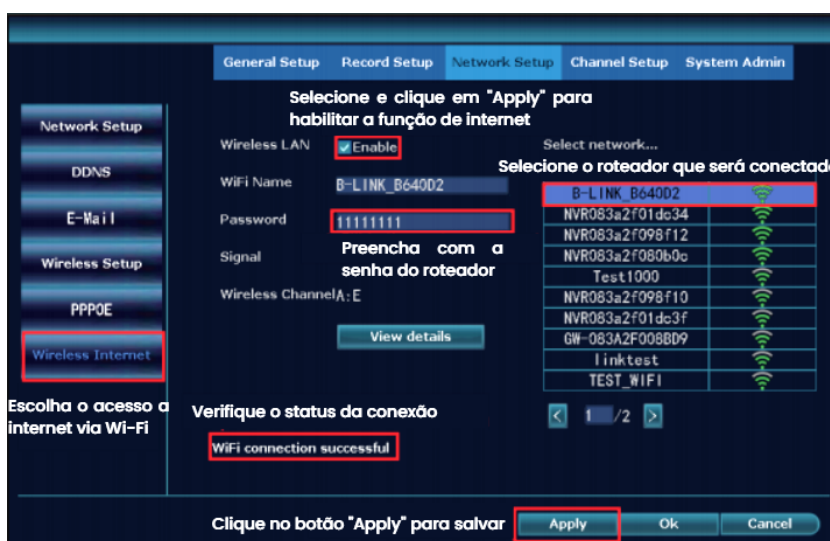


Da esquerda para direita: Botão de saída de áudio; Botão de zoom; controle da luz e ajuste de cor; botão de controle PTZ e botão de economia de energia.

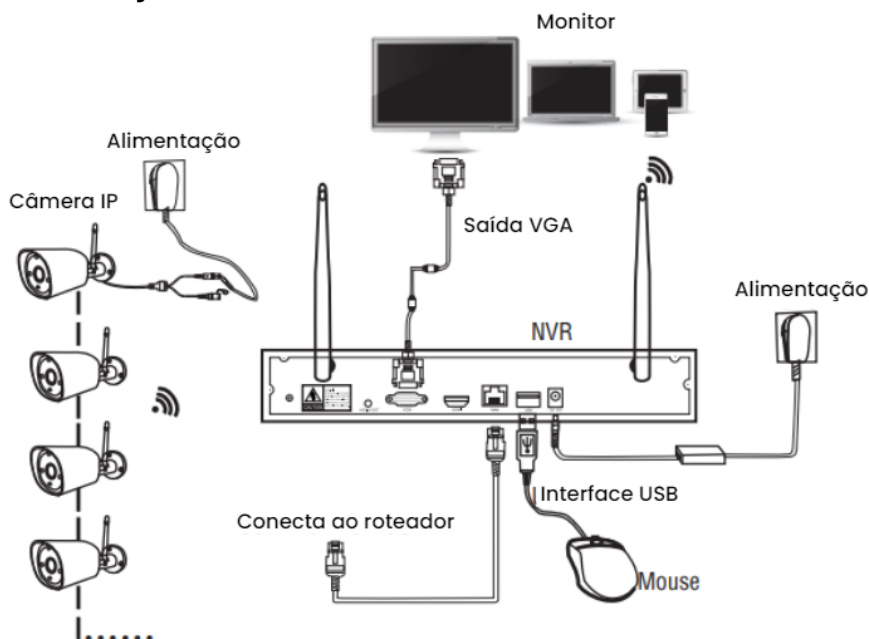
3.2. Configuração de Rede

O NVR suporta acesso à internet via cabo de rede e por Wi-Fi (de acordo com o modelo). Os dois modos de acesso são configurados da seguinte forma:

- **Acesso por cabo:** Conecte o NVR com o cabo de rede no roteador e o produto irá obter automaticamente as configurações de rede para acesso a internet. Quando o cabo de rede está conectado, o NVR prioriza a conexão à internet pelo cabo;
- **Acesso via Wi-Fi:** Clique com o botão direito do mouse, acesse "System setup → Network Setup", se a opção "Wireless Internet" aparecer no canto inferior esquerdo, indica que o modelo suporta este tipo de conexão. A configuração é feita de acordo com a imagem abaixo.



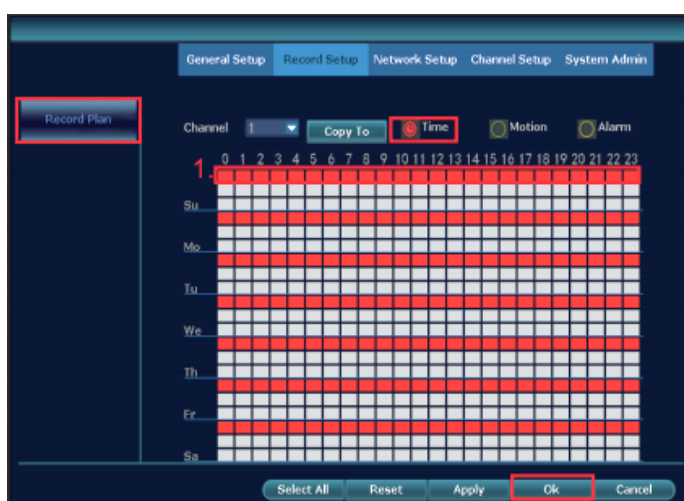
3.3. Instalação



3.4. Configuração de gravação

A configuração padrão de fábrica de gravação é durante o dia inteiro. Se for preciso alterar o tipo de gravação, veja os tópicos abaixo:




1. **Gravação por tempo:** Configura o período de tempo da gravação. Clique com o botão direito do mouse e vá em "System Setup → Record Setup → Record Plan". Clique em "Tempo (Time)" e em "Canal (Channel)" informe o canal que será configurado, arraste com o mouse pelo calendário para indicar o horário de gravação. O horário configurado aparecerá em vermelho;



2. **Gravação por movimento:** Quando um movimento é detectado, a gravação inicia. Clique com o botão direito do mouse e vá em "System Setup → Record Setup → Record Plan". Clique em "Movimento (Motion)" e escolha o canal que será configurado, arraste com o mouse pelo calendário para indicar o horário de gravação. O horário configurado aparecerá em verde;
3. **Gravação por alarme:** Clique com o botão direito do mouse e vá em "System Setup → Record Setup → Record Plan". Clique em "Alarm" e em "Canal (Channel)" informe o canal que será configurado, arraste com o mouse pelo calendário para indicar o horário de gravação. O horário configurado aparecerá em amarelo.

3.5. Reprodução de arquivo

Clique com o botão direito do mouse no menu principal, vá em "Reprodução de vídeo → escolha a data/ canal/ modo de gravação → Pesquisar".

1. **Ilustração dos botões de reprodução:**  Play,  Pause,  Avançar 2x, 4x ou 8x;
2. **Reproduzir arquivo:** Escolha o arquivo de gravação na lista (indicada pelo número 1 na figura abaixo), insira o disco e clique em "Play" para reproduzir o arquivo de gravação;

3. **Backup de vídeo:** Escolha o arquivo de gravação na lista (indicada pelo número 1 na figura abaixo), insira o disco e clique em "Vídeo backup" para realizar o backup do arquivo;
4. **Linha do tempo:** Clique em "data" e "tempo (time)" no botão esquerdo para verificar a linha do tempo de gravação; (indicado pelo número 2 na figura abaixo)
5. Para reproduzir uma gravação vista na linha do tempo, clique com o botão esquerdo do mouse no arquivo e o reproduza.



3.6. Backup de vídeo

Utilize um Pen Drive para copiar o vídeo.


1. **Porta USB:** Insira um Pen Drive na porta USB do NVR. Clique com o botão direito no menu principal e vá em "Backup de vídeo → escolha o canal de backup → escolha o modo de vídeo → pesquise o arquivo que deseja → selecione o arquivo na lista → clique em "Backup".

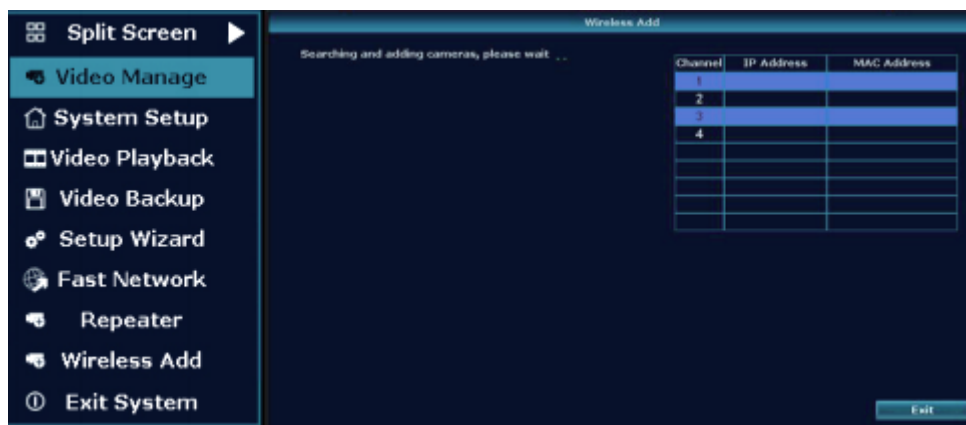


3.7. Adicionando uma câmera IP Wi-Fi

Primeiramente exclua o canal corresponde a câmera que será adicionada em "Video Management" e em seguida adicione conforme abaixo:

1. Conecte o NVR e as câmeras na alimentação, após o NVR iniciar, clique com o botão direito do mouse e vá em "Wireless add → match-code interface", o NVR irá pesquisar a câmera na rede automaticamente;
2. Possui dois tipos de câmera IP, a que vem com um conector RJ45 e sem conector RJ45:
 - Para câmera com conector RJ45, após iniciar, utilize um cabo de rede para conectar ao NVR, a compatibilidade é feita automaticamente, não precisa restaurar o produto;
 - Para câmera sem conector RJ45, após iniciar, pressione o botão da câmera por 5 segundos para obter o código de compatibilidade e conectar ao NVR.
3. Quando for encontrado o endereço IP da câmera na tela, significa que a câmera foi adicionada com sucesso. Clique em "Exit" para finalizar.

 **NOTE** Para câmeras sem o conector RJ45, o processo para obter o código de compatibilidade leva cerca de 10 minutos. Após 10 minutos, restaure a câmera para acessar o código de compatibilidade novamente.



4. Visualização remota via APP

1. Download e instalação: Pesquise por "EseeCloud" na loja de aplicativos do seu celular ou escaneie o QR code abaixo.



NOTE

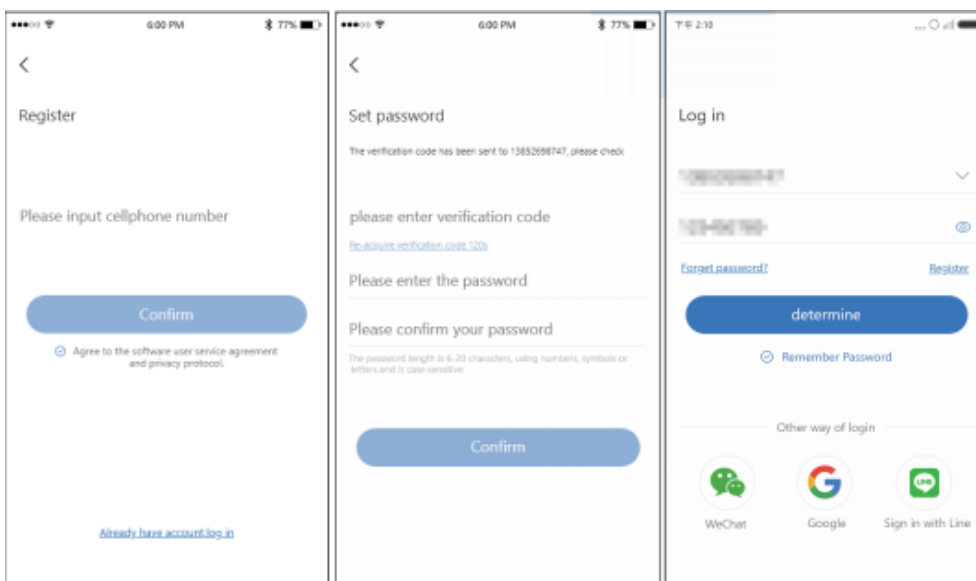
Se for utilizar um dispositivo Apple, o sistema iOS precisa ser 9.0 ou acima;

Se for utilizar um dispositivo Android, o sistema precisa ser 5.1 ou acima.



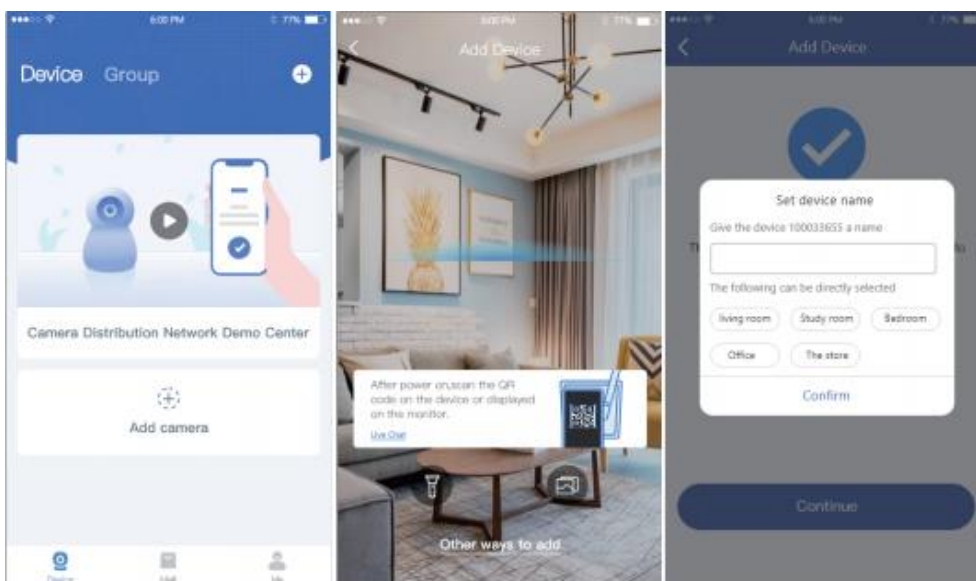
2. Registro e Login

- 1) Clique em "Registro", insira o número do seu celular ou seu e-mail, insira o código de verificação e complete o registro;
- 2) Acesse a interface realizando o login com o número do seu celular e senha;
- 3) Clique no terceiro ícone da interface de login e será possível acessar a interface após completar a autorização.



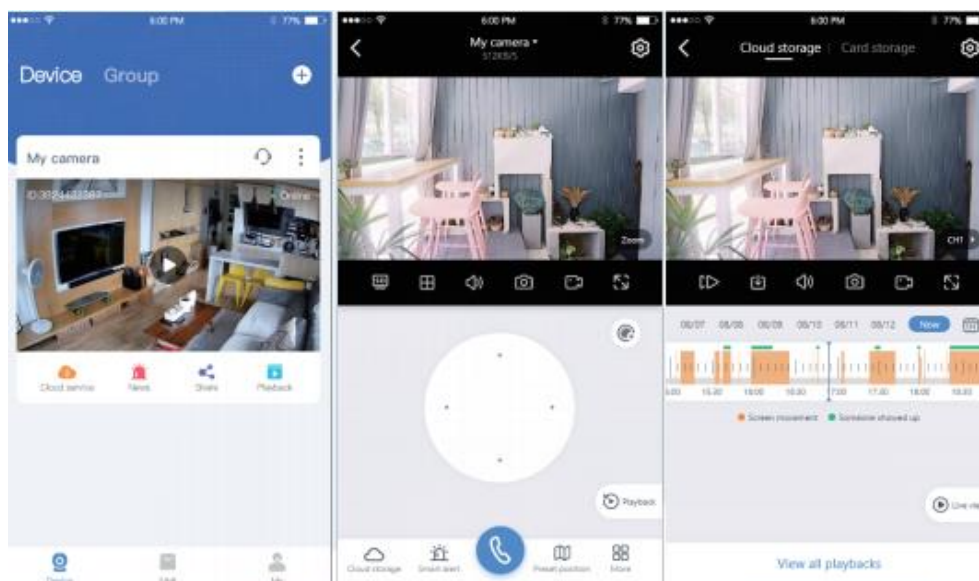
3. Adicionar um dispositivo:


- 1) Clique no ícone "+" na lista de dispositivo da interface para adicionar a câmera;
- 2) Escaneie o código do gravador (clique no ícone do QR code no canto direito inferior da interface de visualização);
- 3) Defina o nome do dispositivo e adicione ao aplicativo.



4.1. Tela de visualização e reprodução de vídeo

Clique em "Device" para acessar a interface de visualização das gravações e em seguida clique em "Playback" para visualizar o canal de gravação.



 **NOTE** Garanta que seu gravador esteja conectado a internet quando estiver utilizando o EseeCloud.

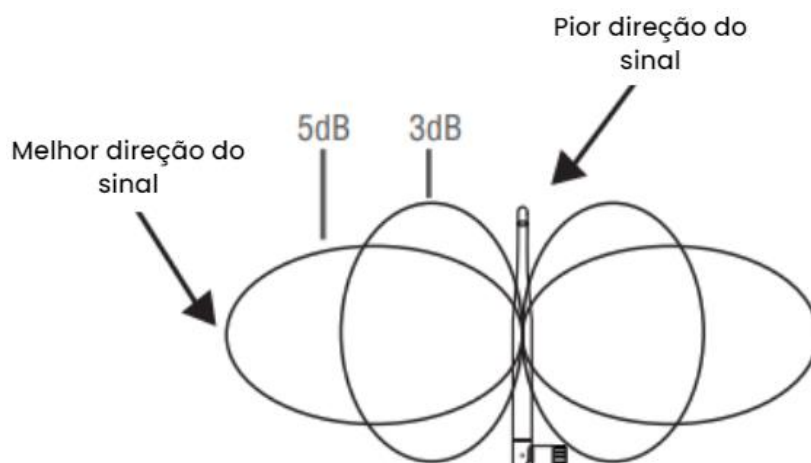
5. Expanda a cobertura do Wi-Fi

A conexão sem fio é simples e conveniente, mas devido a suas características, em alguns cenários complexos ocorre uma atenuação do sinal após passar por alguns obstáculos. Utilize um cabo extensor ao colocar a antena, repetidor automático e câmera em cascata, utilizando todos esses métodos é possível passar pelos obstáculos e diminuir a perda do sinal.

 **NOTE**

1. O repetidor Wi-Fi não pode melhorar a qualidade do sinal do NVR, mas pode estender a distância do sinal;
2. Apenas quando o repetidor e as câmeras estão bem posicionados que o sinal de transmissão alcançará uma maior distância;
3. O repetidor e o cabo extensor de 3m são meios de aumentar a cobertura do sinal Wi-Fi;
4. Para realizar as configurações do repetidor é preciso assegurar que a conexão do Wi-Fi está desbloqueada para assegurar o sucesso da configuração. É recomendado configurar o repetidor de acordo com o cenário e configurá-lo antes da câmera ser instalada. E que a câmera esteja posicionada próximo ao NVR.

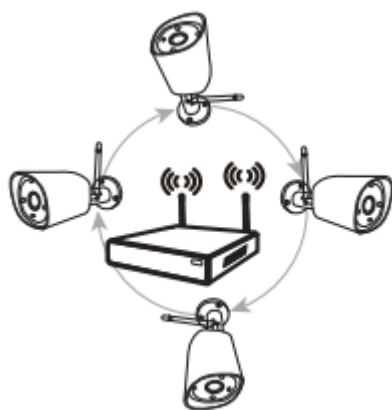
5.1. Ajuste a antena e otimize a direção do sinal



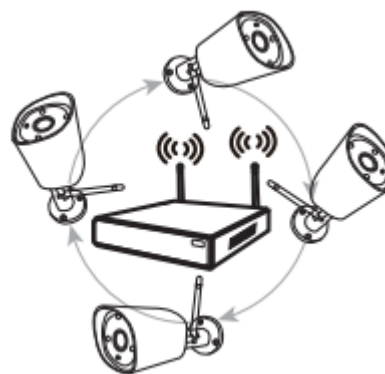
Relação entre o ganho da antena e cobertura do sinal

De acordo com as características de transmissão da antena, para assegurar a transmissão da imagem do gravador, é requerido:

1. As antenas do NVR e das câmeras devem ser colocadas em um local alto e aberto, e não próximo a paredes, metais, vidros e outros obstáculos que afetarão o sinal;
2. A antena da câmera deve ser colocada em paralelo com as antenas do NVR o máximo possível, dessa forma a direção dos ângulos serão opostas gerando a máxima cobertura do sinal, conforme mostra a imagem abaixo.



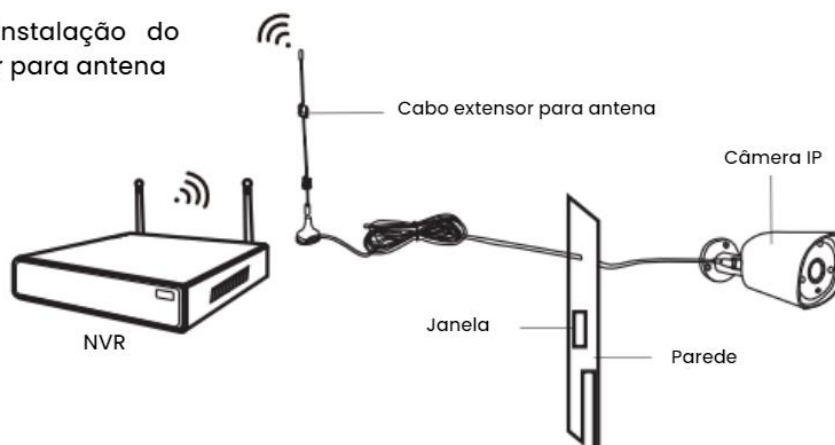
Método correto



Método incorreto

5.2. Utilize um cabo extensor para a antena Wi-Fi

Método de instalação do cabo extensor para antena



NOTE

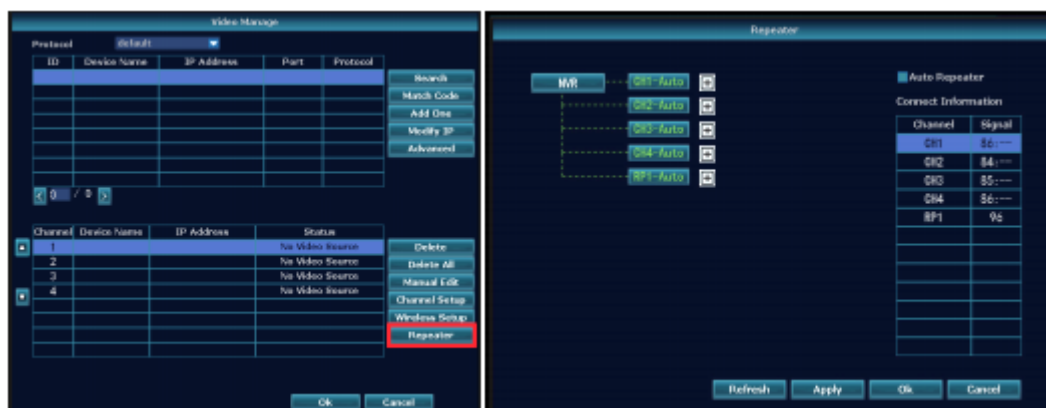
Quando a câmera apresenta um sinal fraco devido ao obstáculo, como uma parede, você pode remover a antena original e substituir pela antena com cabo extensor e passá-lo através de um furo feito na parede, conforme mostra a imagem acima.

5.3. Utilize um repetidor para melhorar o sinal

É possível instalar as câmeras como cascata para melhorar a distância alcançada do sinal Wi-Fi ou utilizar repetidores comuns. Quando a posição entre as câmeras não permite ser feita uma instalação em modo cascata, recomenda-se colocar um repetidor comum entre o gravador e as câmeras. (O produto não acompanha um repetidor)

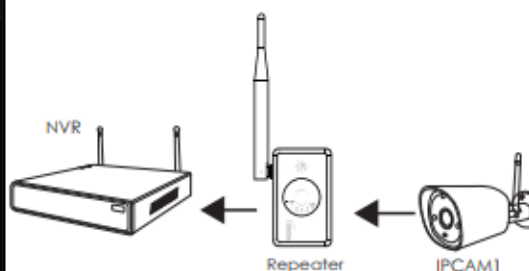
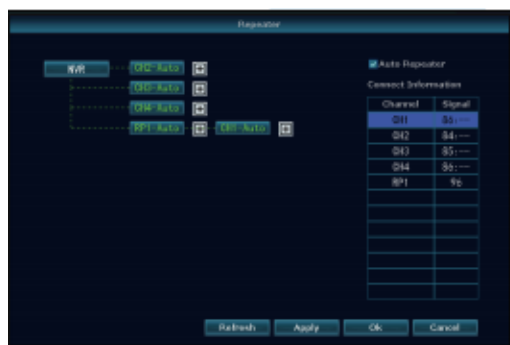
5.3.1. Interface de configuração do repetidor

Clique com o botão direito do mouse e vá em "Video management → Repeater settings". Na página de configuração do repetidor, você pode visualizar o diagrama do repetidor e configurar ele. O canal "CHx-Auto" indica que a câmera suporta repetidor automático, "CHx" indica que a câmera suporta apenas repetidor manual e o "x" indica o número do canal. "RPx-Auto" indica que suporta repetidor via Wi-Fi.



5.3.2. Repetidor via Wi-Fi

Quando o repetidor e a câmera na interface do repetidor aparecem como "RPx-Auto" e "CHx-Auto", o gravador e a câmera suportam repetidor via Wi-Fi. O repetidor via Wi-Fi não precisa ser configurado. Se uma câmera está muito longe para conectar ao NVR, basta inserir um repetidor Wi-Fi em uma posição razoável entre a câmera e o gravador, conforme imagem abaixo:

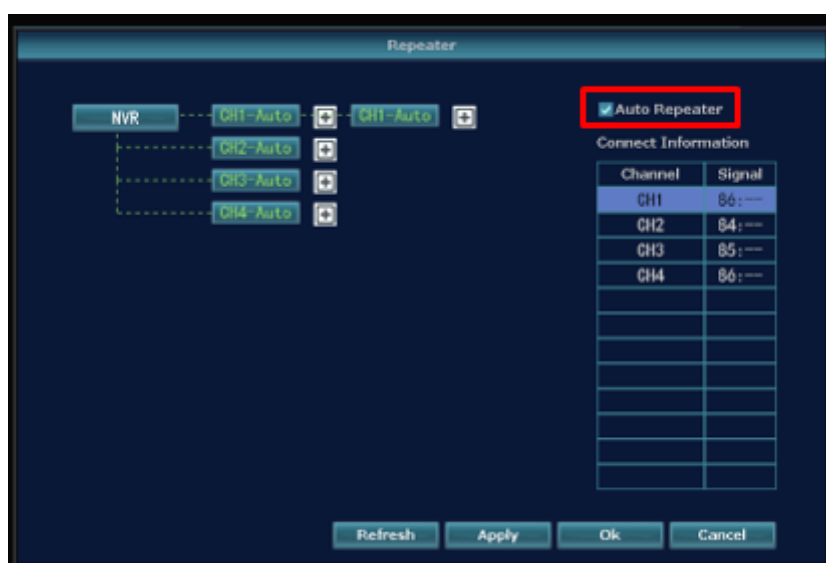


 **NOTE**

Para usar o repetidor Wi-Fi, ele precisa estar pareado com o NVR. Pressione e segure por 10 segundos o botão do repetidor, quando o LED de status do NVR começar a piscar rapidamente, o NVR e o repetidor irão parrear automaticamente. Após pareado, o LED de status do NVR permanecerá sempre aceso.

5.3.3. Repetidor automático

Quando "CHx-Auto" aparece na interface de configuração do repetidor, significa que a câmera suporta a função de repetidor automático. Selecione "Auto Repeater" no canto superior à direita e clique no botão "Apply" para habilitar a função. Após habilitado, ele verificará quando um sinal estiver fraco e irá automaticamente encontrar o sinal da câmera mais próxima para repetir este sinal, sem que nenhuma configuração precise ser feita. Conforme mostrado na imagem abaixo, o sinal do "CH1-Auto" está sendo repetido para o "CH2-Auto".

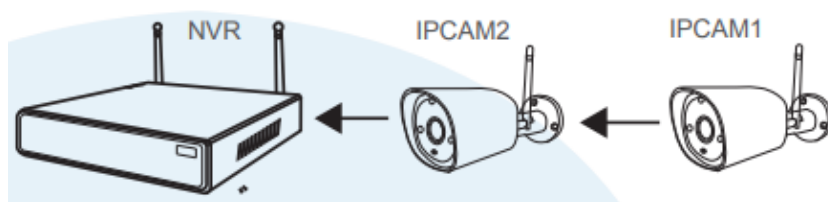


5.3.4. Repetidor manual

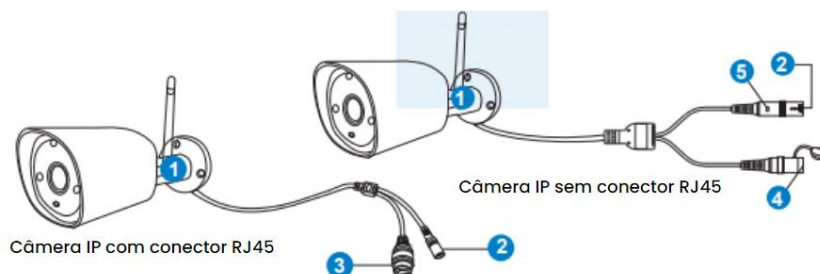
Quando a performance do repetidor automático não é satisfatória, se for necessário, é possível configurar o repetidor manualmente. Todas as câmeras e repetidores suportam a função de repetidor manual.

1. Desmarque a opção "Auto Repeater", caso esteja marcada, e clique em "Apply";
2. As câmeras IP são plug e play. Clique no sinal "+" a frente do "CH1-Auto", clique em "Apply" para confirmar a configuração e depois clique em "Refresh" para atualizar o diagrama do repetidor;

- Para deletar o repetidor, mova o mouse em cima do canal que deseja excluir esta função e clique em cima para deletar e após isso clique em "Apply" para confirmar a exclusão.



6. Conexão da câmera



- Antena Wi-Fi:** Conexão sem fio com o NVR;
- Porta DC:** Entrada de alimentação 12V/ 1A;
- Porta RJ45:** Para conexão por fio com o NVR. Existe uma faixa limite para o sinal Wi-Fi do NVR, quando as câmeras estão fora dessa faixa, elas não podem ser conectadas ao NVR. Então a conexão pode ser feita via cabo;
- Botão de reset:** Pressione o botão de reset por 5 segundos para restaurar para as configurações de fábrica e entrar no modo de compatibilidade de código;
- Luz de indicação: Sem luz:** O sistema da câmera não está pronto ou está anormal;
Aceso: A câmera está no estado de compatibilidade;

Aceso por um longo tempo: A câmera e o NVR foram codificados e conectados com sucesso;

Luz fraca: A câmera e o NVR foram codificados, mas não foi possível conectar.